



Welkom bij de
Kennissessie Pensioen

Programma

- 14.30 – 16.00 Ellen Bijnsdorp (Pensioenfonds Meubel):
alle ins en outs van de pensioenregeling 2022
- 16.00 – 16.15 pauze
- 16.15 – 16.45 Kees Zwetsloot & Dick Roodenrijs (Koninklijke CBM):
cao-regeling, 80-90-100-regeling, RVU, nieuw pensioenstelsel
- 16.45 – 17.30 afsluitende borrel



Ellen Bijnsdorp
Pensioenfonds Meubel



PENSIOENFONDS MEUBEL

De pensioenregeling 2022

11 oktober 2022

CBM



BRANCHEVERENIGING
VOOR INTERIEURBOUW
EN MEUBELINDUSTRIE

Agenda

- Quiz
- Wie zijn wij?
- Pensioenstelsel in Nederland
- Uw pensioenregeling
- Extra partnerpensioen vrijwillig meeverzekeren
- Keuzemogelijkheden met uw ouderdomspensioen
- Belangrijke gebeurtenissen
- Vragen / informatie

Quiz

Vraag 1

Voor wie is er pensioen geregeld bij BPF Meubel?
Meerdere antwoorden zijn mogelijk

- A) Voor mijzelf.
- B) Voor mijn partner.
- C) Voor mijn kinderen.
- D) Alle antwoorden zijn goed.

Quiz

Vraag 2

Wat is de pensioenrichtleeftijd bij BPF Meubel?

- A) Gelijk aan de AOW-leeftijd
- B) 68 jaar
- C) 70 jaar

Wie zijn wij?

BPF Meubel opgericht in 1954.

Uitvoering van de pensioenregeling voor
128.684 verzekerden.

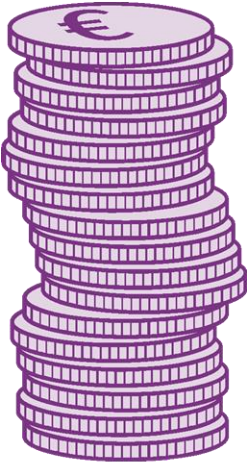
Aangesloten werkgevers: 2.464 (2021)

Vier sectoren

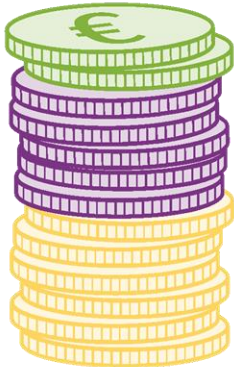
Beleidsdekkingsgraad augustus 2022: 119,7%



Het pensioenstelsel in Nederland



Nu:
Salaris



Later:
Pensioen

- Eigen geld
- Pensioen via de werkgever
- AOW van de overheid

Algemene Ouderdomswet (AOW)

Wanneer bereikt u de AOW-leeftijd?

	Uw geboortedatum		AOW-leeftijd
2022	1-9-1955	31-5-1956	66 jaar + 7 maanden
2023	1-6-1956	28-2-1957	66 jaar + 10 maanden
2024	1-3-1957	31-12-1957	67 jaar
2025	1-1-1958	31-12-1958	67 jaar
2026	1-1-1959	31-12-1959	67 jaar
2027	1-1-1960	31-12-1960	67 jaar

Vanaf 2025 is de stijging van de AOW-leeftijd afhankelijk van de levensverwachting van de inwoners in Nederland. AOW-leeftijd is 5 jaar van tevoren bekend.

Meer informatie: zie www.svb.nl

Hoogte uitkering AOW

Afhankelijk van:

- Woonsituatie
- Aantal jaren in Nederland gewoond en/of gewerkt.

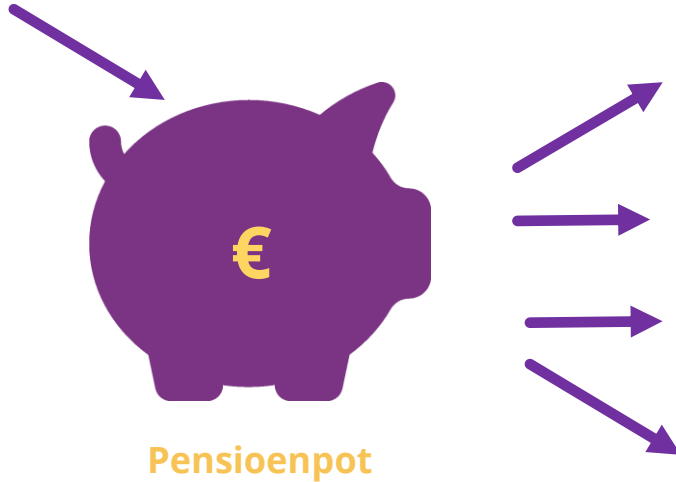
Bruto uitkering per jaar

Alleenwonend : € 16.851

Met partner : € 11.564

Uw pensioenregeling bij BPF Meubel

Pensioenpremie



Ouderdomspensioen

1,67% van de pensioengrondslag

Partnerpensioen (voor uw partner als u overlijdt)

70% van het ouderdomspensioen (bij actief dienstverband)

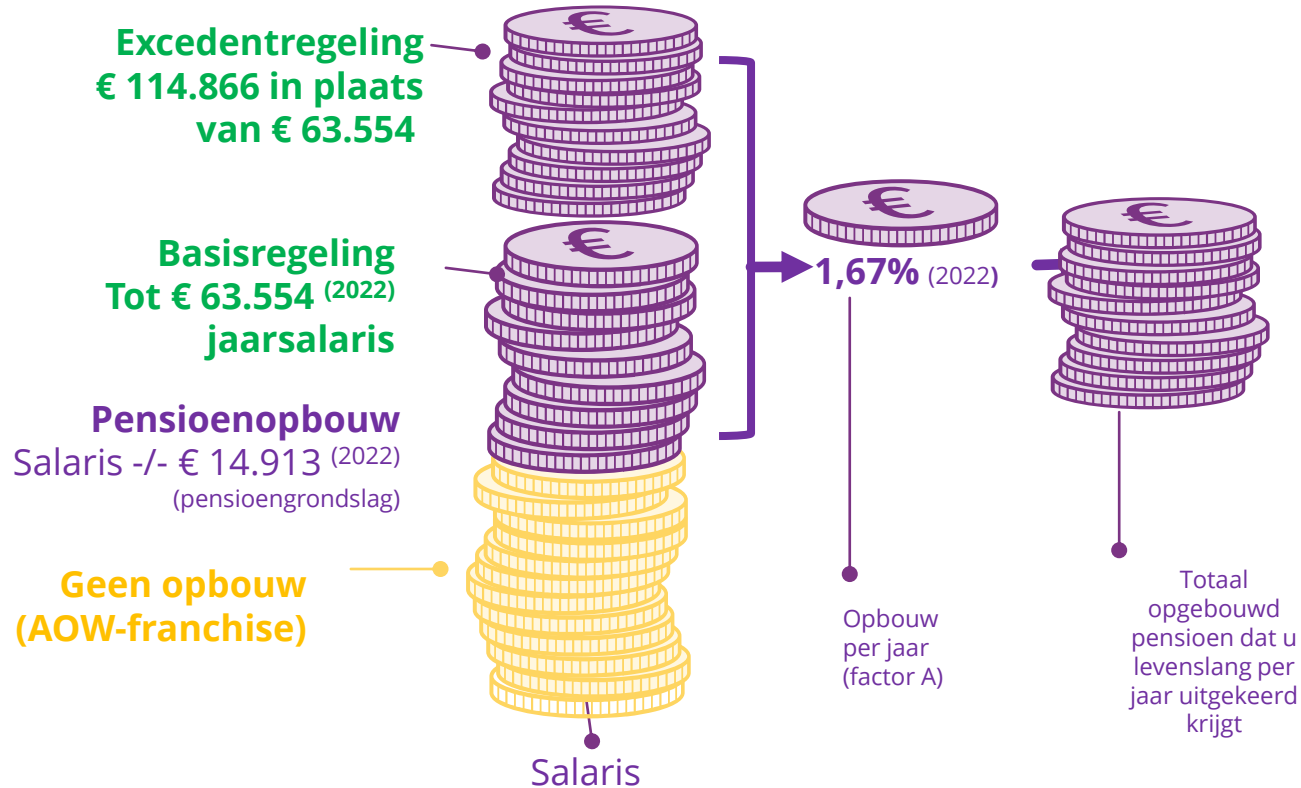
Wezenpensioen (voor uw kinderen als u overlijdt)

14% van het ouderdomspensioen (bij actief dienstverband)

Premievrijstelling bij arbeidsongeschiktheid

58+ regeling (cao)

Ouderdomspensioen: zo bouwt u het op



Voorbeeldberekening



Hoe bouwt u uw ouderdomspensioen op?

Werknemer, 28 jaar.
Jaarsalaris € 32.913
Fulltime dienstverband
Opbouw 1,67% per jaar

Bruto jaarsalaris	€ 32.913
AOW-franchise	€ 14.913 -/-
Pensioengrondslag	€ 18.000

1 jaar opbouw = € 300 bruto per jaar ($1,67\% \times € 18.000$)

40 jaar opbouw = € 12.000 bruto per jaar ($40 \times € 300$)

Partnerpensioen op risicobasis

Wat ontvangt de partner uit de deelnemer op 29-jarige leeftijd overlijdt en hij is nog in dienst?

Antwoord A: Niks

Antwoord B: 70% van € 300 levenslang

Antwoord C: 70% van € 12.000 levenslang

Wat ontvangt de partner als deelnemer op 29-jarige leeftijd overlijdt en hij is niet meer in dienst?

Antwoord A: Niks

Antwoord B: 70% van € 300 levenslang

Antwoord C: 70% van € 12.000 levenslang

Extra partnerpensioen verzekeren (Anw-hiaatverzekering)



Anw-hiaatverzekering

- Extra tijdelijk partnerpensioen voor achterblijvende partner als je overlijdt.
- De partner kan tot € 16.200 bruto per jaar extra krijgen **tot** AOW-leeftijd.
- Vrijwillige deelname.
- Premie voor eigen rekening.
- Aanmelding binnen 3 maanden na indiensttreding of een partner krijgt. Anders gezondheidsverklaring vereist.

Uw keuzemogelijkheden met uw ouderdomspensioen

U kunt uw pensioen aanpassen aan uw eigen wensen.

U kunt kiezen uit:

Eerder of later met pensioen

Eerste moment: 5 jaar voor AOW-leeftijd.

Laatste moment: uitstellen tot 70 jaar.

Deeltijdpensioen (20%, 40%, 60% of 80%)

Na gemaakte keuze kan je nog één keer kiezen om een groter deel van je pensioen in te laten gaan. Kleiner is niet mogelijk.

Uw keuzemogelijkheden met uw ouderdomspensioen



Hoog – laagpensioen (100-75)

Hoger pensioen tot de eerste dag van de maand waarin je AOW ingaat.

Keuze voor een periode van 5 of 10 jaar voor een hoger pensioen vanaf de pensioeningangsdatum.

Bedrag ineens op pensioendatum (vanaf 01-07-2023?)

Maximaal 10% van de waarde van je pensioen.

Niet in combinatie met hoog-laag pensioen.

Uw keuzemogelijkheden met uw ouderdomspensioen

Uitruil ouderdomspensioen -> partnerpensioen

Uitruil ouderdomspensioen voor hoger partnerpensioen. Partnerpensioen bedraagt maximaal 70% van het herrekenende verlaagde ouderdomspensioen.

Uitruil partnerpensioen -> ouderdomspensioen

Alleen mogelijk als u al voor 2012 meedeed aan de pensioenregeling van BPF Meubel

Deelnemers Zakelijk

PENSIOENFONDS MEUBEL [Home](#) [Actueel](#) [Contact](#) [Inloggen](#)

Waarmee kunnen we je helpen?


Veelgezochte onderwerpen

Hoeveel pensioen krijg je later
Eerder met pensioen
Nieuw pensioenstelsel
Wanneer gaat je pensioen in

Keuzes als je met pensioen gaat
Post, documenten en overzichten


Hoeveel en wanneer

Hoeveel pensioen later, wanneer gaat pensioen in, ADW, betaaldatum




Plan je pensioen

Eerder met pensioen, keuzes voor pensioen, aanvragen, voor een deel met pensioen




Partner en kinderen

Nabestaandenpensioen, trouwen en samenwonen, scheiden, overlijden




Veranderingen in je werk

Pensioenpotjes meenemen, nieuw in dienst, arbeidsongeschikt, minder of meer werken




Gegevens aanpassen

E-mailadres, loonheffingskorting, adresgegevens, rekeningnummer






Over het fonds

Verhogen of verlagen, organisatie, beleggingsbeleid, jaarverslagen



Wij zijn er voor je

Heb je vragen? Ons team staat voor je klaar.

 <p>Maandag t/m vrijdag 09:00 uur tot 17:00 uur</p>	 <p>Deelnemers: (050) 522.40.26 Zakelijk: (050) 522.40.25</p>	 <p>deelnemer@meubelpensioen.nl werkgever@meubelpensioen.nl</p>
--	--	--

PENSIOENFONDS MEUBEL

- [Home](#)
- [Actueel](#)
- [Inloggen](#)
- [Documenten](#)

Deelnemers Zakelijk

PENSIENFONDS MEUBEL [Home](#) [Actueel](#) [Contact](#) [Zoeken](#) [Mijn pensioen](#)

[Home](#) > Pensioenoverzicht

Mijn pensioen

Pensioenoverzicht

Persoonlijke gegevens

Documenten

Voorkeuren

Uitloggen

Pensioenoverzicht

Netto bedragen ✔

Berekend met de wijzigingen van augustus 2022

Je hebt opgehouden

€ 1.835

netto per maand

➔

Als je doorwerkt

€ 2.443

netto per maand

✔ Je krijgt dit bedrag als je je pensioen laat ingaan op **67 jaar**.

✔ Dit is een **voorlopige berekening** zonder AOW of andere inkomsten. Plan je pensioen →

Wat krijgen je partner en kinderen als je overlijdt?

Partnerpensioen voor mev. A.H. KofflardMD-LeeuwenMD

Als je overlijdt, krijgt mev. A.H. KofflardMD-LeeuwenMD dit bedrag. Ze ontvangt deze uitkering tot ze zelf overlijdt.

€ 1.274

netto per maand

Meer over partnerpensioen

Extra pensioen voor je partner

€ 0 netto per maand

Als je overlijdt, krijgt mev. A.H. KofflardMD-LeeuwenMD nu geen extra partnerpensioen.

Hoe kan ik dit regelen?

Wezenpensioen

€ 255 netto per maand

Als je overlijdt en je hebt kinderen dan krijgt ieder kind dit bedrag tot het 18 jaar is. Studeert je kind dan ontvangt je kind een uitkering uiterlijk tot het 27 jaar is.

Hoe zeker is je pensioen?

Je pensioen kan nog hoger of lager worden. Een maand voor je pensioen ingaat, krijg je een definitieve berekening.

Hierdoor kan je pensioen bijvoorbeeld veranderen:

- informatie die we van je werkgever krijgen over je salaris en het aantal uren dat je werkt.
- de rekenregels die we gebruiken om je pensioen te berekenen.
- de belastingregels die we gebruiken om je pensioen te berekenen.
- een scheiding.
- ontwikkelingen in de economie.

Wij zijn er voor je

Heb je vragen? Ons team staat voor je klaar.

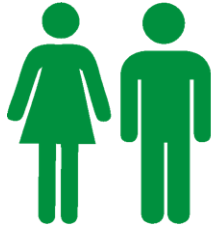
Maandag t/m vrijdag
09:00 uur tot 17:00 uur

Deelnemers: (050) 522.40.26
Zakelijk: (050) 522.40.25

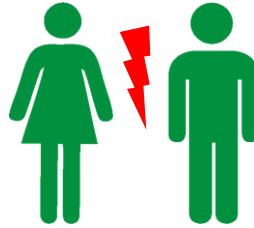
deelnemers@meubelpensioenfonds.nl
werkgevers@meubelpensioenfonds.nl

Belangrijke life-events

Partner



Scheiden



Overlijden



Kinderen



Van baan
veranderen



Meer of
minder werken, of
onbetaald verlof



Ontslag



Arbeids-
ongeschiktheid



Vragen / meer informatie

Deelnemers: [\(050\) 522 40 26](tel:0505224026)

 Van maandag t/m vrijdag van 09.00 tot 17.00 uur.



deelnemer@meubelpensioen.nl

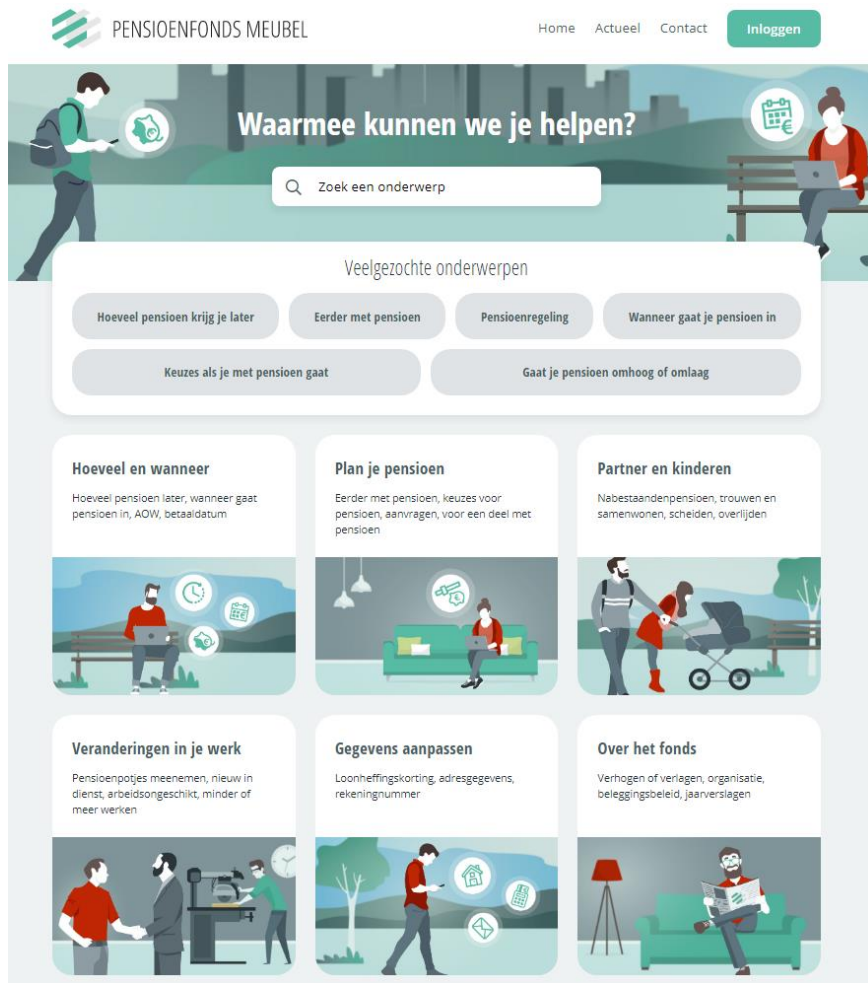
Handige websites

www.meubelpensioen.nl

www.svb.nl

www.mijnpensioenoverzicht.nl

Of download de gratis pensioenchecker app



The screenshot shows the homepage of the Meubelpensioen website. At the top, there is a navigation bar with the logo 'PENSIOENFONDS MEUBEL' and links for 'Home', 'Actueel', 'Contact', and 'Inloggen'. The main header features the question 'Waarmee kunnen we je helpen?' and a search bar with the placeholder text 'Zoek een onderwerp'. Below this, a section titled 'Veelgezochte onderwerpen' lists several topics: 'Hoeveel pensioen krijg je later', 'Eerder met pensioen', 'Pensioenregeling', 'Wanneer gaat je pensioen in', 'Keuzes als je met pensioen gaat', and 'Gaat je pensioen omhoog of omlaag'. The main content area is divided into six cards, each with an illustration and a title: 'Hoeveel en wanneer' (with a person on a bench), 'Plan je pensioen' (with a person on a sofa), 'Partner en kinderen' (with a family), 'Veranderingen in je werk' (with people at work), 'Gegevens aanpassen' (with a person walking), and 'Over het fonds' (with a person reading a newspaper).



PENSIOENFONDS MEUBEL

Bedankt voor uw aandacht!

Pauze



Kees Zwetsloot Koninklijke CBM

Inhoud

- RVU-regeling
- 58+ regeling
- 80-90-100 regeling
- 80% werken
- 90% loon
- 100% pensioenopbouw

58+ regeling

Waar moet je rekening mee houden?

- De verlofopbouw van vakantie en ATV gewoon op 100%
- Dienstverband blijft in stand
(geen deeltijd)
- Compensatie is maximaal 20%

58+ regeling

- Werkgever en werknemer moeten de regeling in onderling overleg afspreken.
- Alleen ingeval van zwaarwegende bedrijfsbelangen kan geweigerd worden
- Via een kalender kan het aantal benodigde dagen bepaald worden

The screenshot shows an Excel spreadsheet titled 'KALENDER 2022' with columns for months and rows for days. The spreadsheet uses color-coding to indicate working days (green), holidays (red), and non-working days (yellow). The formula bar shows '=SOM(INDS;INDS)'. The bottom row (row 37) shows a summary of working days: 48 for 'Vrij' (green), 20 for 'Sluipdag' (yellow), and 4 for 'Feestdag' (red). The total number of working days is 72. The bottom right corner shows the total number of days in the year as 365.

1	A	B	C	D	E	F	G	H	I	J	K	L	M	N	O
2	Januari	Februari	Maart	April	Mei	Juni	Juli	Augustus	September	Oktober	November	December			
3	1							Sluipdag							
4	2	Zondag						Sluipdag							
5	3							Sluipdag							
6	4							Sluipdag							
7	5							Sluipdag							
8	6							Sluipdag							
9	7							Sluipdag							
10	8							Sluipdag							
11	9							Sluipdag							
12	10							Sluipdag							
13	11							Sluipdag							
14	12							Sluipdag							
15	13							Sluipdag							
16	14							Sluipdag							
17	15							Sluipdag							
18	16							Sluipdag							
19	17							Sluipdag							
20	18							Sluipdag							
21	19							Sluipdag							
22	20							Sluipdag							
23	21							Sluipdag							
24	22							Sluipdag							
25	23							Sluipdag							
26	24							Sluipdag							
27	25							Sluipdag							
28	26	Zaterdag						Sluipdag							
29	27	Zondag						Sluipdag							
30	28							Sluipdag							
31	29							Sluipdag							
32	30							Sluipdag							
33	31							Sluipdag							
34															
35															
36															
37															
38															
39															
40															
41															
42															
43															
44															

58+ regeling - rekentool

- Via de rekentool kan het inkomensverlies berekend worden

Rekenmodel 58+ regeling voor 2022											
Bruto jaarloon ex.vak.toeslag	€ 37.000,00		Bruto jaarloon ex.vak.toeslag	€ 37.000,00		Bruto jaarloon ex.vak.toeslag	€ 37.000,00				
Dagen per jaar	261		Dagen per jaar	261		Dagen per jaar	261				
Bruto loon per dag	€ 141,76		Bruto loon per dag	€ 141,76		Bruto loon per dag	€ 141,76				
Te kopen dagen	35	€ 4.961,69	Te kopen dagen	28	€ 3.969,35	Te kopen dagen	21	€ 2.977,01			
Minder bruto loon	-13,41%		Minder bruto loon	-10,73%		Minder bruto loon	-8,05%				
Werkweek	37,5 uur		Werkweek	38,75 uur		Werkweek	40 uur				
Vakantiedagen	24		Vakantiedagen	24		Vakantiedagen	24				
ATV	5		ATV	12		ATV	19				
Extra dagen 58+	8		Extra dagen 58+	8		Extra dagen 58+	8				
Totaal vrije dagen	37		Totaal vrije dagen	44		Totaal vrije dagen	51				
Benodigde dagen volgens rooster	-72		Benodigde dagen volgens rooster	-72		Benodigde dagen volgens rooster	-72				
Te kopen dagen	-35		Te kopen dagen	-28		Te kopen dagen	-21				
Bruto jaarloon incl.vak.toeslag	€ 39.960	€ 34.001	Bruto jaarloon incl.vak.toeslag	€ 39.960	€ 35.673	Bruto jaarloon incl.vak.toeslag	€ 39.960	€ 36.746			
Franchise	-€ 14.913	-€ 14.913	Franchise	-€ 14.913	-€ 14.913	Franchise	-€ 14.913	-€ 14.913			
Pensioengrondslag A	€ 25.047	€ 19.688	Pensioengrondslag A	€ 25.047	€ 20.760	Pensioengrondslag A	€ 25.047	€ 21.832			
Premie	26,3%	€ 6.587	Premie	26,3%	€ 5.400	Premie	26,3%	€ 5.742			
Te compenseren premie	21,4%	€ 1.409	Te compenseren premie	17,1%	€ 1.127	Te compenseren premie	12,8%	€ 846			
Maximale compensatie	20,0%	€ 1.317	Maximale compensatie	17,1%	€ 1.127	Maximale compensatie	12,8%	€ 846			
Looncompensatie		€ 5.009	Looncompensatie		€ 4.287	Looncompensatie		€ 3.215			
Pensioengrondslag B		€ 25.047	Pensioengrondslag B		€ 25.047	Pensioengrondslag B		€ 25.047			
Pensioenopbouw	1,67%	€ 418	Pensioenopbouw	1,67%	€ 418	Pensioenopbouw	1,67%	€ 418			
Verschil in opbouw		-€ 6	Verschil in opbouw		€ 0	Verschil in opbouw		€ 0			
De 58+ regeling en de compensatieregeling wordt uitgevoerd door het Pensioenfonds Meubel.											
Aan deze berekening kunnen geen rechten worden ontleend en slechts bedoeld om een indicatie te verstrekken.											
Voor meer informatie en een exacte berekening verwijzen wij naar https://www.meubelpensioen.nl/58-regeling-of-bel-met-het-pensioenfonds-meubel-050-5224026 .											

58+ regeling - aanvraagformulier

Verwerking van het salaris

- Het berekende verlies aan bruto loon delen door het aantal loonperioden
- Hiermee per periode het loon verlagen
- Invullen van een formulier voor het pensioenfonds:
<https://www.meubelpensioen.nl/58-regeling>

58+ regeling – FAQ's

Top 5 van de vragen over de 58+

1. Moet ik het elk jaar opnieuw aanvragen?

Ja, elk jaar kan het aantal dagen dat iemand nodig heeft anders zijn

2. Mag ik ook van 4 naar 3 dagen?

Ja, maar dan wordt het moeilijk om de maximale compensatie van 20% te halen.

3. Hoe kan ik zien dat de regeling is verwerkt?

Dat kun je zien op de jaarlijkse UPO en het bedrag van factor A

58+ regeling – FAQ's

4. Mijn medewerker is langdurig ziek, moet ik dan de regeling aanpassen?

Nee, niet direct. Wettelijk is bepaald dat een werkgever geen dagen mag afschrijven tijdens volledige arbeidsongeschiktheid, tenzij daar toestemming voor gegeven is. En dat is feitelijk geregeld door in onderling overleg een rooster voor 1 jaar vast te stellen. Het volgende jaar moet er dus een nieuwe afspraak gemaakt worden tussen werknemer en werkgever.

5. Wat is de consequentie voor het netto loon?

Dat is te berekenen door middel van een proforma loonberekening. Meestal kan de boekhouder of administratiekantoor dit verzorgen.

RVU-regeling

- Regeling Vervroegd Uittreden
- Vanaf 1 januari 2022 uitgevoerd door het Sociaal Fonds Meubelindustrie

Premie 2022

LEES MEER

RVU-regeling

Eerder stoppen met werken is een grote wens van veel medewerkers. Wellicht wil je een aantal maanden eerder stoppen of zelfs wel tot 2 jaar eerder. De RVU-regeling is een mogelijkheid voor jou om dit te realiseren.

LEES MEER

Waarom een loonsomopgave?

LEES MEER

Loonsomopgave 2021

LEES MEER



Wat is de RVU-regeling?

Cao-partijen in de interieurbouw en meubelindustrie zijn een RVU-regeling overeengekomen waarmee werknemers vanaf 65 jaar eerder kunnen stoppen met werken.

De regeling is vastgelegd in het Reglement Regeling Vervroegd Uittreden Meubelindustrie en Interieurbouw. De regeling - kort gezegd 'RVU-regeling' - wordt uitgevoerd door het Sociaal Fonds Meubel (SFM).

Voor wie is de RVU-regeling?

De regeling is bedoeld voor alle werknemers:

- die vallen onder de cao Meubelindustrie en Interieurbouw;
- zwaar werk verrichten;
- en 65 jaar of ouder zijn. Korter voor je AOW-datum stoppen met werken kan natuurlijk ook. De uitkering loopt door tot aan de AOW-gerechtigde leeftijd van de werknemer.

Voorwaarden RVU-regeling

- je werkzaam bent binnen de productie/montage, logistiek/transport of technische dienst;
- je bent op de uittredingsdatum, (liggend tussen 1 januari 2022 tot en met 31 december 2025) 65 jaar of ouder;
- je bent geboren tussen 1 januari 1955 en 31 december 1960;
- je bent in de periode van 25 jaar direct voorafgaand aan de uittredingsdatum ten minste 20 jaar werkzaam geweest in een onderneming die onder de werkingssfeer van de cao valt. Heb je voor perioden van maximaal 6 maanden niet of elders gewerkt, dan tellen die mee als gewerkte tijd;
- de aanvraag moet minimaal 3 maanden voor je uittredingsdatum worden ingediend;
- je bent de dag voordat de uitkering ingaat, verplicht uit dienst (einde arbeidsovereenkomst) te gaan bij de werkgever in de meubelindustrie en interieurbouw.

RVU-regeling

Wat is de hoogte van mijn bruto uitkering?

- De bruto-uitkering bedraagt in het jaar 2022 maximaal € 22.488,- per jaar.
- Per maand is dit een brutobedrag van maximaal € 1.874,-.
- Als je parttimer bent, ontvang je de uitkering naar rato. Hiervoor is het gemiddelde parttime percentage in 12 maanden voorafgaand aan de aanvraag maatgevend, de maand waarin de aanvraag wordt gedaan niet meegerekend.
- De uitkeringen worden per maand uitgekeerd. Eenmalige uitkeringen zijn niet mogelijk.
- Vraag het overzicht van de bruto en netto bedragen van de RVU-uitkering aan via info@sociaalfondsmeubel.nl.

RVU-regeling

Kan ik een eventueel inkomensgat dichten?

Als je nu meer verdient dan de maximale hoogte van de uitkering en er is bijvoorbeeld geen of onvoldoende spaargeld, dan is er een mogelijkheid om je ouderdomspensioen te vervroegen. Je kunt daarvoor contact opnemen met Pensioenfonds Meubel. SFM gaat hier niet over.

Mag je bijverdienen als je een RVU-uitkering hebt?

Het doel van de RVU-uitkering is dat je gaat stoppen met werken omdat je het fysiek of mentaal niet meer vol kan houden. Dus het zou logisch zijn als je niet meer zou gaan werken.

Maar de RVU-uitkering is voor veel mensen niet voldoende. Het moet dan worden aangevuld uit je pensioen (je pensioen eerder laten ingaan) of je privévermogen. Maar dan nog kan het totaal niet voldoende zijn. Dus dan is het bijverdienen soms wenselijk of zelfs noodzakelijk.

RVU-regeling

Ontvang ik vakantiegeld tijdens de RVU-periode?

Er wordt geen vakantiegeld uitbetaald.

Bouw ik pensioen op tijdens de RVU-regeling?

Nee.

Wat gebeurt er als ik overlijdt tijdens de RVU-regeling/periode?

Als de fiscale wet- en regelgeving dat toestaat, ontvangt jouw partner de uitkering voor de resterende duur van de uitkering zoals bepaald in de oorspronkelijke toekenningsbrief.

Als er geen partner is dan eindigt de uitkering met ingang van de maand volgend op de maand waarin het overlijden plaatsvond.



Vragen?



Dick Roodenrijs Koninklijke CBM

Nieuw pensioenstelsel

Waarom?

- Kapitaalstelsel gaat uit van gegarandeerde uitkering, behoudens niet-indexeren en korten
- (te) hoge buffers
- Veranderende arbeidsmarkt

Nieuw pensioenstelsel

Nieuw t.o.v. nu

- Premiereregeling voor iedereen
- Geen belofte hoogte uitkering
- Persoonlijke pensioenvermogen
- Pensioen wordt beweeglijker (wordt minder als je (bijna) met pensioen gaat)

Nieuw pensioenstelsel

Planning

- Wetgevingstraject nog dit jaar door 1e en 2e kamer, streven ingang 1 januari 2023
- Overstap dan uiterlijk per 1 januari 2027
- Pensioenfonds meubel streeft naar implementatie per 1 januari 2025

Wat zijn de centrale keuzes in het proces?

Sociale partners

Hoe ziet de nieuwe regeling er op hoofdlijnen uit?

- Contractkeuze **V**
- Premie + ambitie en risicodekking
- Doelstellingen en risicohouding

Wat zijn de centrale keuzes in het proces?

Wat gebeurt er met het opgebouwd pensioen?

- Al dan niet invaren en zo ja welke waarderingmethode

Wat zijn de centrale keuzes in het proces?

BPF Meubel, met input van en in afstemming van sociale partners

Welk fondsbeleid past bij de gewenste situatie?

Vormgeving nieuw contract

- Beleggingsbeleid
- Solidariteitsbeleid
- Beleid uitkeringsfase

Wat zijn de centrale keuzes in het proces?

Wie gaat er op achteruit en hoe kan dat gecompenseerd worden?

Compensatie

- Leeftijdsafhankelijke hoogte en duur
- Financieringsbron (premie en/of vermogen)

Wat zijn de centrale keuzes in het proces?

V In 2022 hebben sociale partners al de volgende 3 principe besluiten genomen:

- Solidiaire premiereregeling (collectief beleggen, solidariteit centraal, variabele uitkering)
- Verplichtstelling blijft
- Uitvoering blijft in handen van pensioenfonds meubel



Vragen?

CBMFA

Bedankt